

SMARTLIFT NISSAN X-TRAIL



ВНИМАНИЕ! Перед выполнением работ убедитесь, что при закрытых боковых дверях с поднятыми в них стеклах, крышка задней двери закрывается без прикладывания усилий. В противном случае необходимо её отрегулировать.

1. Откройте дверь багажного отделения.
2. Отсоедините минусовую клемму аккумулятора автомобиля.
3. Демонтируйте штатную петлю замка.



ВНИМАНИЕ! Для исключения травмирования следующие работы необходимо проводить вдвоём.

4. Удерживайте дверь во избежание её падения. Отсоедините левый и правый газовые упоры от шарообразных кронштейнов на двери и на кузове а/м. Открутите от кузова и задней двери шарообразные кронштейны. Взамен демонтированных кронштейна на кузове и задней двери, соблюдая маркировку, установите соответствующие кронштейны из комплекта поставки.

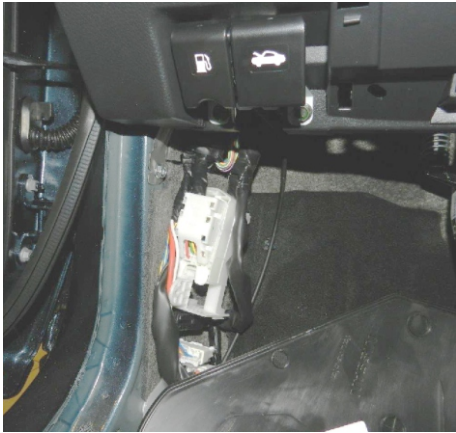


5. Присоедините электроприводы, соблюдая маркировку «L» и «R», к установленным шарообразным кронштейнам, таким образом, чтобы место из которого выходит кабель находилось ближе к кронштейну расположенному на задней двери.

ВАЖНО! Убедитесь в надёжной фиксации шаровых соединений электроприводов с кронштейнами. Проверьте плавность хода, для чего произведите закрытие и открытие задней двери вручную.



6. Демонтируйте элементы декоративной обшивки задней двери.
7. Закрепите блок управления на корпусе задней двери используя элементы крепления из комплекта. Подсоедините кабель к разъёмам В и D.



8. Произведите подключение проводки, со стороны водителя в следующем порядке:

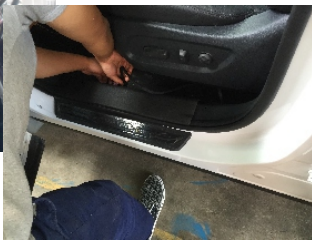
- ЧЕРНЫЙ провод к проводу массы.
- ЖЕЛТЫЙ провод кабеля питания к проводу +12V.

Для подключения к CAN шине, демонтируйте разъём OBD и вставьте на его место соответствующий разъём кабеля питания устройства. Ответную часть соедините с штатным разъёмом OBD. Подключите 20-контактный разъём к CAN-модулю из комплекта поставки и закрепите корпус модуля к соседним элементам под торпедо.

ВАЖНО! Перед подключением проводов необходимо свериться со схемой электрооборудования а/м.

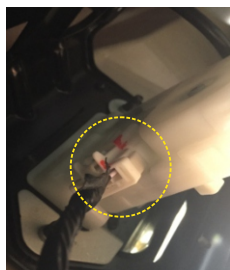
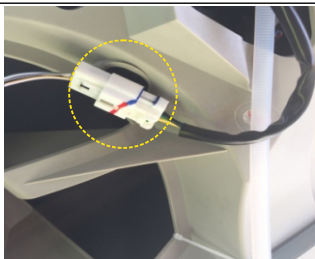


9. С левой стороны от рулевой колонки, установите кнопку управления вместо штатной заглушки. Подключите её соответствующий разъем к разъему питающего кабеля, а так же подключите.

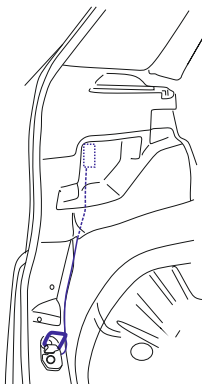


10. Демонтируйте декоративные обшивки порогов водительской стороны салона а/м. Уложите питающий кабель вдоль штатной проводки а/м в направлении задней двери, фиксируя пластиковыми стяжками по всей длине кабеля с промежутками 150-200 мм.

11 Проведите питающий кабель внутрь задней двери через резиновый проход в верхней части проёма. Закрепите его к штатным элементам задней двери и подключите к разъёмам блока управления Е и F



12. Через проходные разъемы кабеля блока управления подключите разъемы кабелей штатной кнопки открытия и замка задней двери.



13. Установите моторизованную петлю плавного закрывания из комплекта поставки. Исполнительное устройство, передающее поступательное движение петле посредством перемещения троса в защитной рубашке, расположите за левой декоративной обшивкой багажного отделения.

ВНИМАНИЕ! Не подвергайте трос излишним изгибам. Подключите соответствующий кабель к разъему устройства. Протяните кабель через резиновый технологический проход в верхней части проёма двери. Подключите разъем Е и G к блоку управления. Соедините контактную группу синего провода жгутов с разъемами Е и F.



14. Подключите звуковой излучатель к соответствующему разъёму проводки. Установите звуковой излучатель, закрепив его на металлической части двери.

15. Подсоедините кабели питания электрических приводов к разъёмам блока управления (разъёмы H, I, J), предварительно проложив их внутрь двери через технологические отверстия.

ВНИМАНИЕ! Убедитесь в правильности выбора места для изготовления технологического отверстия.

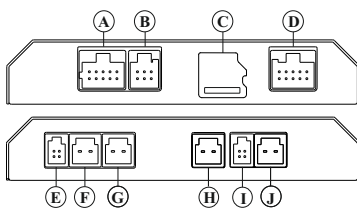


16. Установите кнопку управления вместо штатной заглушки на торцевую часть задней двери и подключите разъём.

ВНИМАНИЕ! Не прикладывайте излишние усилия при фиксации кнопки.

17. Установите на место элементы салона автомобиля, демонтированные в процессе инсталляции устройства. Подключите минусовую клемму аккумулятора. Установка завершена. Приступите к процессу настройки системы.

Назначение разъёмов блока управления



A - не используется

B - разъём звукового излучателя и кнопки управления на обшивке задней двери

C - слот для карты памяти

D - разъём для подключения штатного замка и кнопки задней двери

E - разъём кнопки управления, расположенной в торпедо, и устройства плавного закрывания двери

F - разъём для подключения питания

G - разъём для подключения устройства плавного закрывания замка багажника

H, I, J - разъёмы правого/левого электропривода

Порядок инициализации

После подачи питания на систему если дверь открыта, система будет подавать серии звуковых сигналов. Необходимо закрыть дверь вручную. Звуковые сигналы прекратятся. Нажмите штатную кнопку открытия двери. Система поднимет дверь. Дождитесь окончания подъёма двери и убедитесь в том что положение открытия максимальное. При необходимости вручную поднимите дверь до крайнего верхнего положения. Запрограммируйте крайнее положение двери согласно алгоритму.

Программирование высоты крайнего положения задней двери

Выполните следующие действия:

1. Вручную установите дверь на необходимую высоту открытия.

2. Нажмите и удерживайте кнопку управления на декоративной обшивке задней двери более трёх секунд. Вы услышите двухкратный звуковой сигнал. Отпустите кнопку.

Настройка успешно выполнена. С этого момента при использовании системы электропривода AVILINE SMARTLIFT дверь будет открываться на высоту, выбранную при программировании.

При необходимости, можно изменять высоту подъёма двери неограниченное количество раз, просто повторив выше обозначенный алгоритм.