

# ЭЛЕКТРОПРИВОД ДВЕРИ БАГАЖНИКА AVILINE SMARTLIFT KPT-17

## RENAULT KAPTUR 2017-



### ИНСТРУКЦИЯ ПО УСТАНОВКЕ

Время установки 3 часа

#### ОПИСАНИЕ

Комплект электрического подъемника двери багажника автомобиля AVILINE SMARTLIFT KPR-17 предназначен для обеспечения автоматизированного открытия / закрытия двери багажника автомобиля RENAULT KAPTUR.

#### ПРИНЦИП РАБОТЫ

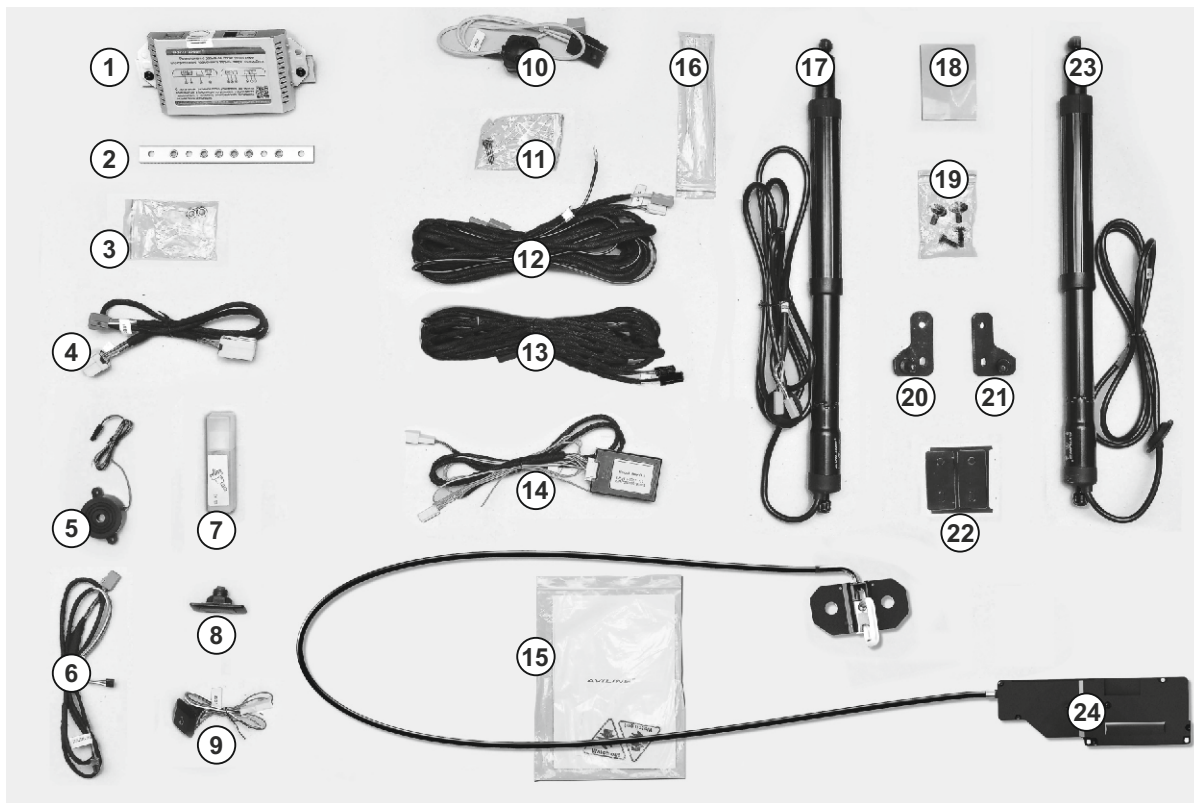
Электрический подъемник двери багажника автомобиля устанавливается на автомобиль и подключается к электрической проводке. Пользователь может управлять открытием / закрытием двери багажника нажатием на любую из кнопок - штатную, или дополнительно установленную в салоне автомобиля и обшивке двери багажника. Блок управления, получая команду от одной из кнопок, активирует моторы электроприводов, приводя в движение дверь багажника. Привод плавного закрывания двери обеспечивает плавность хода при открытии и закрытии крышки багажника, обеспечивая малый уровень шумов рабочего процесса. Звуковой излучатель оповещает о режимах работы электрического подъемника двери багажника. Вспомогательный модуль выполняет функцию сопряжения электрического подъемника задней двери с электрооборудованием автомобиля с целью получения команд управления от штатного ключа-брелока.

**AVILINE**

Артикул:

.2018

стр. 1 из 7

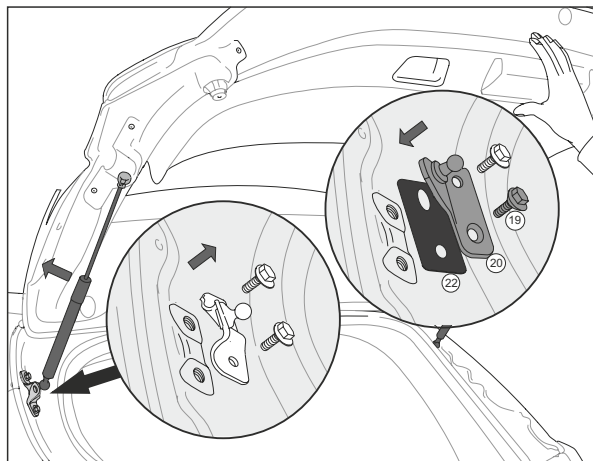


| №  | НАИМЕНОВАНИЕ                                                                         | Кол-во, шт. |
|----|--------------------------------------------------------------------------------------|-------------|
| 1  | Блок управления                                                                      | 1           |
| 2  | Металлический кронштейн для крепления блока                                          | 1           |
| 3  | Крепеж кронштейна к блоку                                                            | 2           |
| 4  | Соединительный кабель Pin-to-Pin штатной кнопки открытия багажника и замка багажника | 1           |
| 5  | Звуковой излучатель                                                                  | 1           |
| 6  | Соединительный кабель звукового излучателя и кнопки управления                       | 1           |
| 7  | Фреза 16 мм                                                                          | 1           |
| 8  | Кнопка управления (для установки на обшивку двери багажника)                         | 1           |
| 9  | Кнопка для установки в салон                                                         | 1           |
| 10 | Кабель с предохранительной колодкой и коннектором подключения к проводу питания      | 1           |
| 11 | Крепеж для конектора                                                                 | 2           |
| 12 | Кабель питания блока управления                                                      | 1           |
| 13 | Кабель привода плавного закрывания двери с моторизованной петлей                     | 1           |
| 14 | Вспомогательный модуль с кабелем                                                     | 1           |
| 15 | Пакет с информационными наклейками и Руководством пользователя                       | 1           |
| 16 | Набор пластиковых стяжек                                                             | 1           |
| 17 | Электропривод ЛЕВЫЙ                                                                  | 1           |
| 18 | Защитная 3М пленка                                                                   | 2           |
| 19 | Крепеж для шарообразных кронштейнов и моторизованной петли плавного закрывания       | 4           |
| 20 | Кронштейн шарообразный для крепления электропривода к кузову «ЛЕВЫЙ»                 | 1           |
| 21 | Кронштейн шарообразный для крепления электропривода к кузову «ПРАВЫЙ»                | 1           |
| 22 | Прокладка под шарообразный кронштейн                                                 | 2           |
| 23 | Электропривод ПРАВЫЙ                                                                 | 1           |
| 24 | Привод плавного закрывания двери с моторизованной петлей                             | 1           |



**ВНИМАНИЕ!** Перед выполнением работ убедитесь, что при закрытых боковых дверях с поднятыми в них стеклах, крышка задней двери закрывается без прикладывания усилий. В противном случае необходимо её отрегулировать.

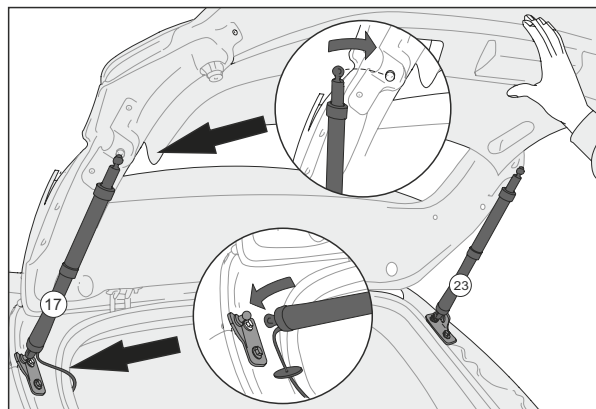
1. Откройте дверь багажного отделения.
2. Отсоедините минусовую клемму аккумулятора автомобиля.



**ВНИМАНИЕ!** Для исключения травмирования следующие работы необходимо проводить вдвоём.

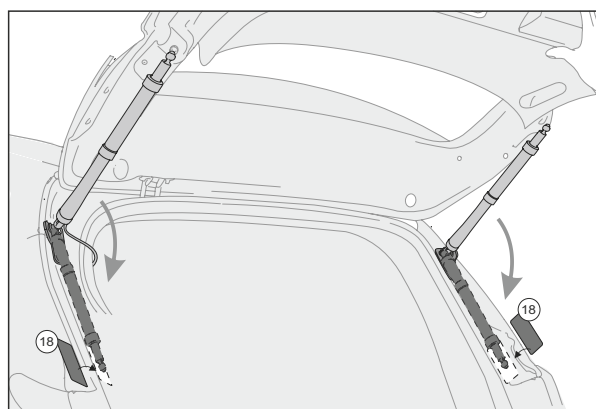
3. Удерживайте дверь во избежание её падения. Отсоедините левый и правый газовый упоры от шарообразных кронштейнов на кузове а/м.

4. Демонтируйте штатные шарообразные кронштейны на кузове. Соблюдая маркировку «L» и «R», установите соответствующий кронштейны (20),(21) из комплекта поставки, используя прокладки (22) и нижний крепеж (19).



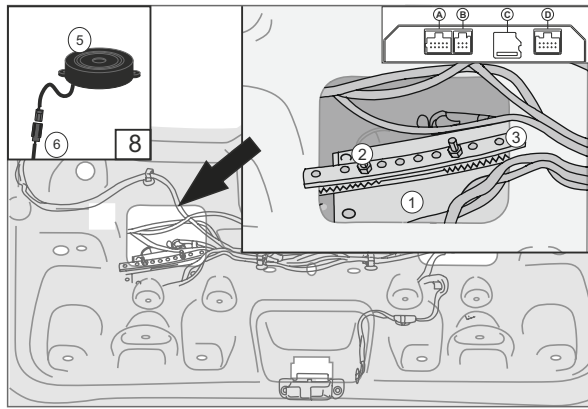
5. Присоедините электроприводы (17) и (23), соблюдая маркировку «L» и «R», к установленным шарообразным кронштейнам, таким образом, чтобы место из которого выходит кабель находилось ближе к кронштейну расположенному на кузове.

**ВАЖНО!** Убедитесь в надежной фиксации шаровых соединений электроприводов с кронштейнами. Проверьте плавность хода, для чего произведите закрытие и открытие задней двери вручную.



6. Прикрыв крышку багажника, определите области максимального сближения торцов моторов и кузова автомобиля.

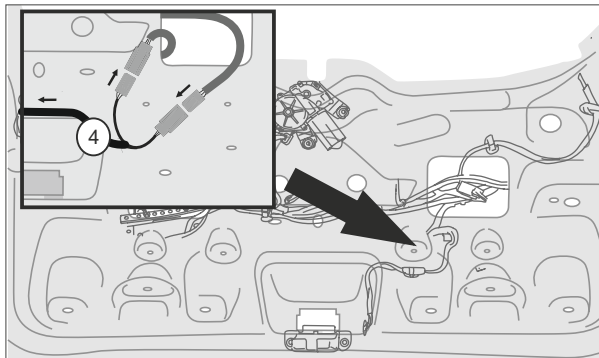
Наклейте на кузов в этих местах защитную 3М пленку (18), предварительно обезжирив зону приклеивания.



7. Демонтируйте элементы декоративной обшивки задней двери.

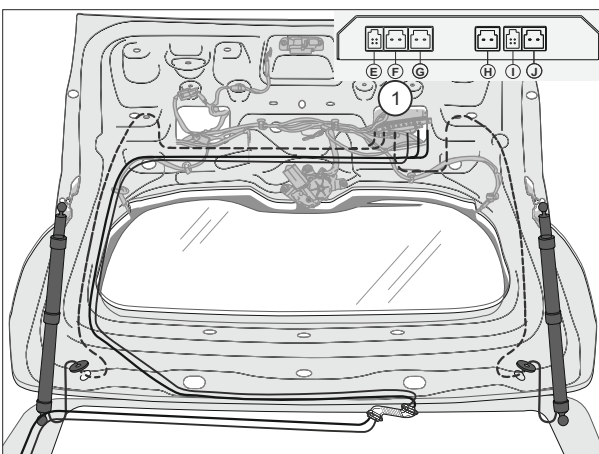
8. Закрепите блок управления (1) на корпусе задней двери используя элементы крепления (2),(3) из комплекта.

9. Установите звуковой излучатель (5), закрепив его на металлической части двери, подключите его разъем к соответствующему разъему соединительного кабеля звукового излучателя и кнопки управления (6). Подключите соединительный кабель к разъему "В" блока управления.



10. Подключите к разъему "D" блока управления соединительный кабель (4). Через его проходные разъемы Pin-to-Pin, подключите разъем кабеля замка двери багажника и штатной кнопки открытия багажника

**ВАЖНО!** Перед подключением проводов необходимо свериться со схемой электрооборудования а/м.



11. Введите кабель питания (12) и кабель моторизованной петли (13) в крышку багажника через штатные резиновые кабель-каналы в верхней части проема.

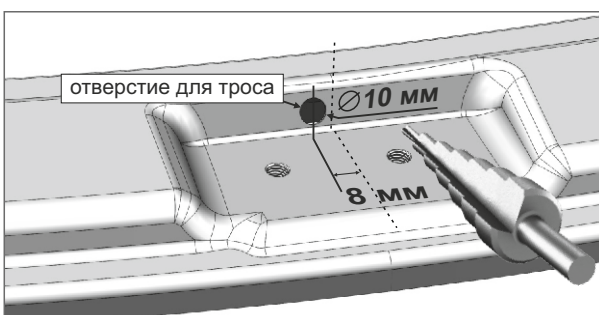
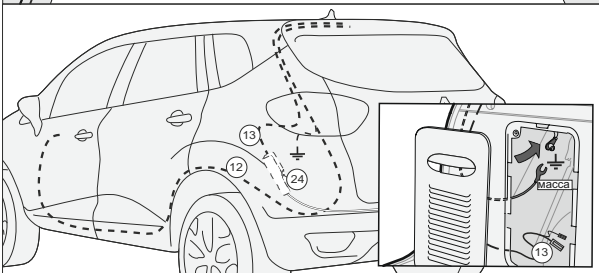
Введите в крышку багажника кабели правого и левого моторов.

Подключите разъемы подведенных кабелей к блоку управления (1) согласно пункту 26 "Назначение разъемов блока управления".

Провод массы кабеля питания и свободный конец кабеля моторизованной петли (13) подведите к полости левого заднего крыла.

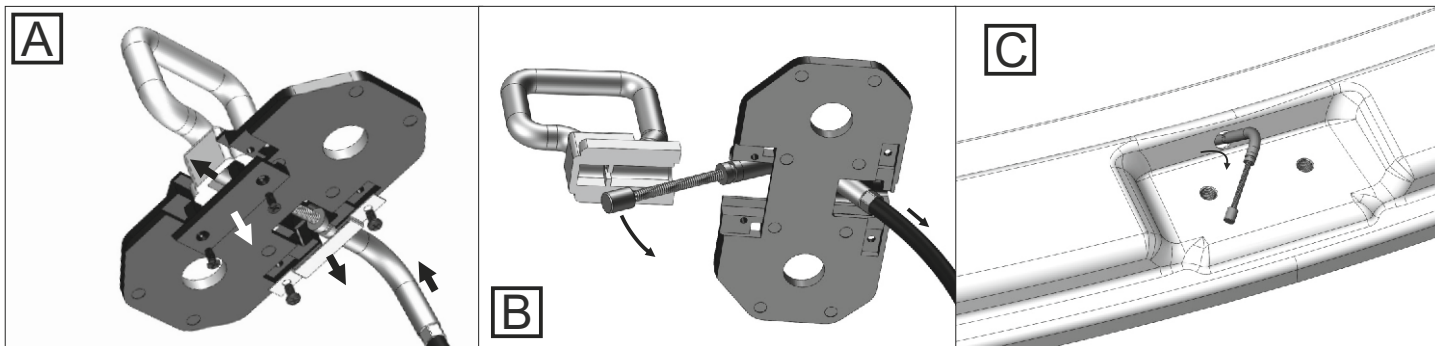
Клемму массы кабеля питания подключите к штатной точке массы у левого фонаря.

Свободный конец кабеля питания (12) проведите вдоль штатной проводки левого борта к водительской кик-панели (подключения в передней части автомобиля описаны далее).

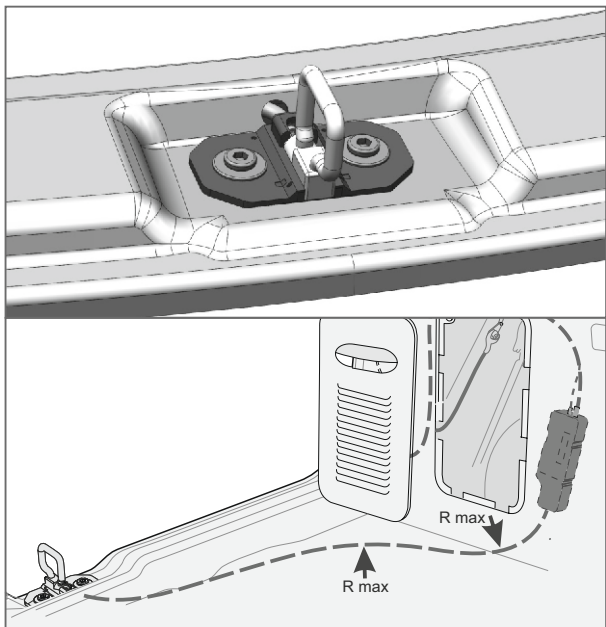


12. Демонтируйте декоративную накладку порога багажника, и штатную петлю замка багажника.

Сформируйте отверстие в пороге для прокладывания троса моторизованного механизма.



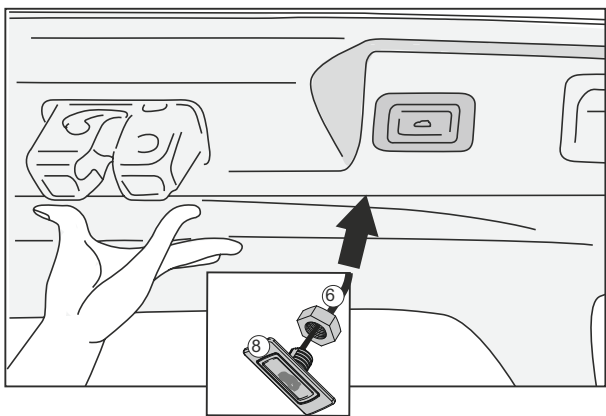
13. Высвободите трос из механизма петли (рис.А и В) и проведите его через отверстие в пороге (рис.С). Соберите механизм петли.



14. Закрепите петлю моторизованного привода болтами с шайбами (19) из комплекта.

Активатор моторизованного привода разместите за левой декоративной обшивкой багажного отделения. Подключите его к разъемам кабеля (13)

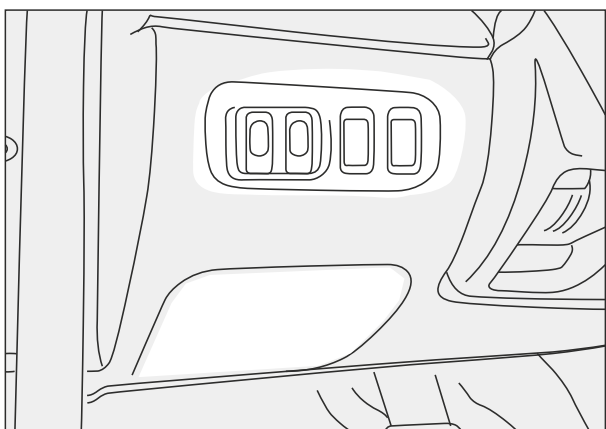
**ВНИМАНИЕ!** Не подвергайте трос излишним изгибам.



15. Фрезой (7) из комплекта просверлите отверстие в обшивке двери багажника, установите в неё кнопку управления (8) и подключите к ней разъём кабеля (6).

**ВНИМАНИЕ!** Не прикладывайте излишние усилия при фиксации кнопки.

16. Установите обшивку на дверь багажника.

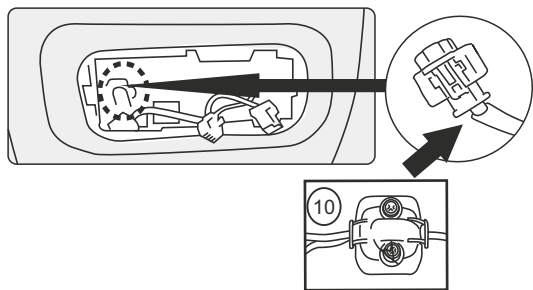


17. Со стороны водителя демонтируйте блок кнопок и крышку отсека предохранителей салона.

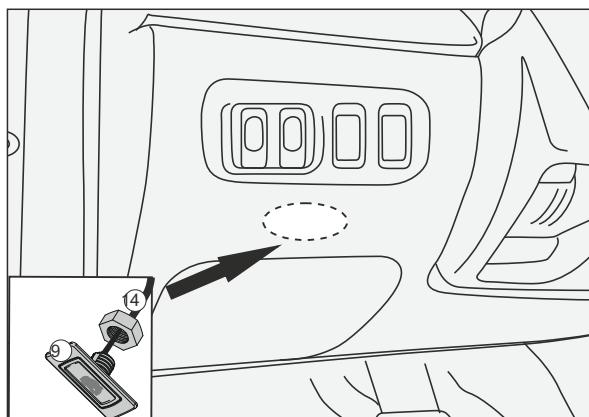
**ВАЖНО!** Перед подключением проводов необходимо свериться со схемой электрооборудования а/м. А так же проверить сигналы измерительным оборудованием.

18. Подключите разъем кабеля питания (12) к разъему кабеля вспомогательного модуля управления (14)

19. Закрепите вспомогательный модуль управления.

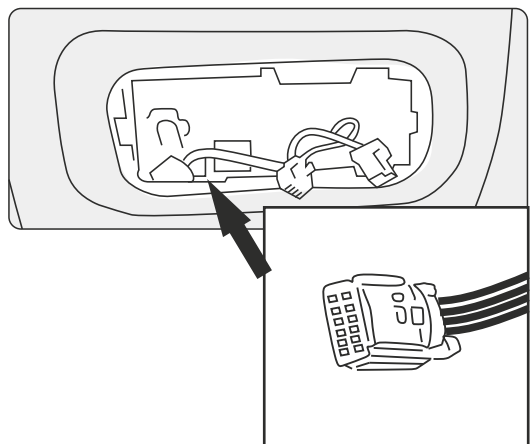


20. Используя коннектор для подключения к проводу питания (10), подключите провод кабеля питания к **КРАСНОМУ** проводу +12В.



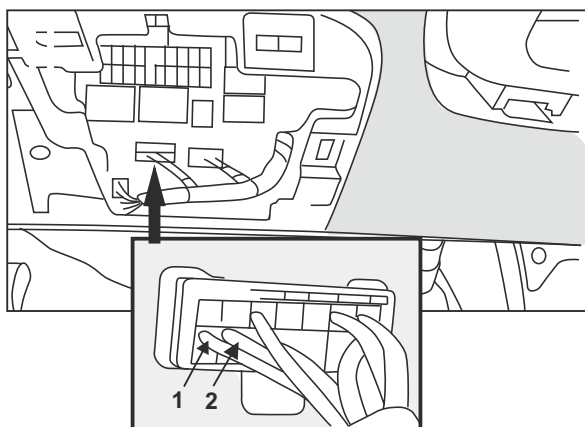
21. Фрезой (7) из комплекта просверлите отверстие в выбранном месте, установите в него кнопку управления (9) и подключите к ней разъем кабеля вспомогательного модуля управления (14).

**ВНИМАНИЕ!** Не прикладывайте излишние усилия при фиксации кнопки.



22. Подключите **КОРИЧНЕВЫЙ** провод кнопки управления (9) к **ГОЛУБОМУ** проводу подсветки кнопки корректора фар.

23. Подключите **РОЗОВЫЙ** провод кнопки управления (9) к **ЖЕЛТОМУ** проводу АСС кнопки корректора фар.



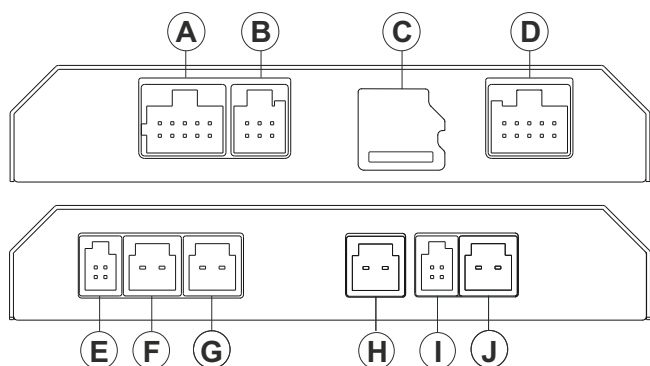
24. **ОРАНЖЕВЫЙ** провод вспомогательного модуля управления (14) подключите к проводу на котором появляется импульс +12В при открытии центрального замка автомобиля (№1\* или №2\*)

\*зависит от комплектации автомобиля

**ВАЖНО!** На выбранном проводе не должно быть сигналов при включенной аварийной сигнализации поворотниками.

25. Установите на место элементы салона автомобиля, демонтированные в процессе инсталляции устройства. Подключите минусовую клемму аккумулятора. Установка завершена. Приступите к процессу настройки системы.

## 26. Назначение разъёмов блока управления



- A - не используется
- B - разъём звукового излучателя и кнопки управления на обшивке задней двери
- C - слот для карты памяти
- D - разъём для подключения штатного замка и кнопки задней двери
- E - разъём кнопки управления, расположенной в торпедо, и устройства плавного закрывания двери
- F - разъём для подключения питания
- G - разъём для подключения устройства плавного закрывания замка багажника
- H, I, J - разъёмы правого/левого электропривода

### Порядок инициализации

После подачи питания на систему, если дверь открыта, система будет подавать серии звуковых сигналов. Необходимо закрыть дверь вручную. Звуковые сигналы прекратятся. Нажмите штатную кнопку открытия двери. Система поднимет дверь. Дождитесь окончания подъёма двери и убедитесь в том что положение открытия максимальное. При необходимости вручную поднимите дверь до крайнего верхнего положения. Запрограммируйте крайнее положение двери согласно алгоритму.

### Программирование высоты крайнего положения задней двери

Выполните следующие действия:

1. Вручную установите дверь на необходимую высоту открытия.
2. Нажмите и удерживайте кнопку управления на декоративной обшивке задней двери более трёх секунд. Вы услышите двухкратный звуковой сигнал. Отпустите кнопку.

Настройка успешно выполнена. С этого момента при использовании системы электропривода AVILINE SMARTLIFT дверь будет открываться на высоту, выбранную при программировании.

При необходимости, можно изменять высоту подъёма двери неограниченное количество раз, просто повторив выше обозначенный алгоритм

### Меры предосторожности

1. Запрещена эксплуатация или тестирование работы системы и её элементов до установки на а/м.
2. Запрещена эксплуатация или проведение любых работ по настройке и тестированию системы с отключением или физическим отсоединением элементов комплекта от мест соединения на а/м.
3. Необходимо обеспечить визуальный контроль до начала и во время работы системы электропривода двери багажника с целью оценки возможности безопасного использования.
4. Необходимо убедиться в наличии необходимого и достаточного пространства для безопасного открытия/закрытия двери и отсутствия людей, объектов, предметов и т. п. в зоне работы устройства.
5. Избегать присутствия детей в зоне работы системы.
6. Избегать присутствия животных в зоне работы системы.
7. Исключить возможность управления системой людьми, не знакомыми с алгоритмом работы, в том числе детьми.
8. Исключить попадание чего-либо ни-было в зону работы элементов системы.
9. Необходимо использовать систему электропривода двери багажника только по прямому назначению.
10. Не ускорять и не тормозить движение двери багажника во время работы системы без надобности.
11. Не провоцировать систему на срабатывание интеллектуальной системы защиты от защемления.
12. В случае эксплуатации системы при минусовых температурах и перепадах температур следить за состоянием замка двери и резинового уплотнителя во избежание их промерзания. Наряду с этим, обеспечить соответствующую подготовку резиновых уплотнителей после мойки и т. п.
13. Утяжеление двери багажника вследствие использования дополнительных шумоизоляционных материалов может препятствовать нормальному функционированию системы электропривода.
14. При обнаружении некорректной работы системы или её элементов исключить, по возможности, дальнейшую эксплуатацию системы и незамедлительно обратиться к авторизованному дилеру или производителю системы.

### ГАРАНТИЙНЫЙ ТАЛОН

|                      |  |
|----------------------|--|
| Устройство           |  |
| Торговая организация |  |
| Печать               |  |

Гарантийный срок составляет 12 месяцев при условии соблюдения правил установки и эксплуатации.

Гарантия компании AVILINE не распространяется на товар, если его ремонт или замена были вызваны одним из следующих факторов:

1. Повреждения, вызванные небрежной эксплуатацией изделия
2. Механические повреждения
3. Внесение изменений в конструкцию устройства
4. Неправильная установка устройства.

Настоящим подтверждаю, что я получил «Инструкцию по установке и руководство пользователя» и ознакомился с информацией об условиях эксплуатации и условиях и сроках гарантии.

|                    |  |
|--------------------|--|
| Дата установки     |  |
| Подпись покупателя |  |

**AVILINE**

Артикул:

.2018

стр. 7 из 7